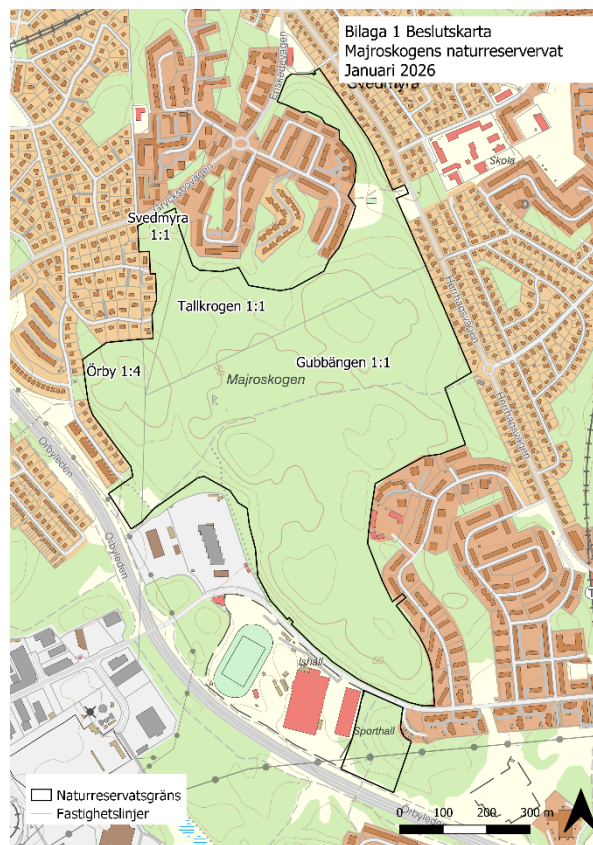


## Samrådsredogörelse för Majroskogens naturreservat delar av Gubbängen 1:1, Tallskogen 1.1, Örby1:4 och Svedmyra 1:1 i stadsdelen Hökarängen, Dnr 2024-07968



## Innehåll

<b>Inledning .....</b>	<b>3</b>
Förslagets syfte och huvuddrag .....	3
Sammanfattning av samrådet .....	3
<b>Föreslagna förändringar .....</b>	<b>6</b>
<b>Sammanfattade synpunkter .....</b>	<b>8</b>
Allmänt om samrådet .....	8
Allmänt om naturreservatsförslaget .....	8
Naturreservatsgräns .....	8
Föreskriftskarta .....	11
Förslag till beslut .....	11
Skötselplan .....	14
Genomförande .....	16
Skötsel .....	17
Övriga frågor .....	18
<b>Remissinstanser utan synpunkter .....</b>	<b>20</b>
<b>Sammanvägt ställningstagande .....</b>	<b>20</b>

## Inledning

### Förslagets syfte och huvuddrag

Föreslagen yta för naturreservat är cirka 58,6 hektar och omfattar stora delar av Majroskogen som ligger mellan Svedmyra och Stureby i norr, Tallkrogen i öst, Gubbängen och Hökarängen i syd och Bandhagen i väst.

Majroskogen utgör ett kärnområde inom stadens ekologiskt särskilt betydelsefulla blågröna infrastruktur, även kallad ekologiskt särskilt betydelsefulla områden (ESBO). Området är en skog med höga naturvärden som utgör ett välbesökt rekreationsområde.

Syftet med naturreservatet är att bevara biologisk mångfald samt att långsiktigt skydda ett kärnområde i stadens blågröna infrastruktur. Områdets sammanhängande barrskogar samt bergbranter och våtmarker ska bevaras, vårdas och vid behov utvecklas.

Syftet är också att bevara, utveckla och tillgängliggöra ett tätortsnära naturområde av stor betydelse för allmänhetens friluftsliv, skogskänsla, naturupplevelser, folkhälsa och pedagogik. Området ger möjlighet till motion, lek och friluftaktiviteter. Detta ska säkras och stärkas på ett hållbart sätt som inte äventyrar naturvärdena.

## Sammanfattning av samrådet

### Hur samrådet bedrivits

Samråd för naturreservatet pågick mellan den 1 och 30 oktober 2025 med möjlighet till förlängning. Flera remissinstanser begärde förlängning av svarstiden. Det sista yttrande inkom 21 november 2025. Information om samrådet skickades ut till berörda sakägare enligt fastighetsförteckningen, berörda myndigheter och nämnder samt ett urval av berörda föreningar och intresseorganisationer.

Samrådsförslaget visades i Tekniska Nämndhuset, på Fleminggatan 4, i Kulturhuset Fanfaren, Farstagången 14 C, Farsta och på stadsbyggnadskontorets hemsida. Annons om samråd och samrådsmöte publicerades i SVD den 1 oktober 2025, i DN den 2 oktober 2025 och i lokaltidningen Mitt i stadsdelarna Årsta-Enskede, Liljeholmen-Älvsjö och Farsta-Sköndal den 4 oktober 2025. Samrådsmöte hölls den 14 oktober 2025 kl. 16.30-18.30 på Farsta gård i huset Ladan där cirka 25 personer närvarade.

Under samrådsperioden inkom det totalt 29 yttranden till stadsbyggnadskontoret. SGU och Tele2 avstod att yttra sig.

Efter samrådsperioden har fortsatt dialog förts med Tele2, en sakägare som dock valde att avstå från ett formellt yttrande. Dessutom kontaktade Tumba-Mälarhöjden OK kommunen efter samrådsperioden och lämnade synpunkter rörande reservatsföreskrifterna.

## Huvudsakliga synpunkter

De inkomna yttrandena berörde framförallt avgränsning av reservatet, formulering av enstaka föreskrifter, formuleringar i skötselplanen, underhåll av ledningar och tillgängliggörande av reservatet.

*Länsstyrelsen* tillstyrkte förslaget och lämnade några synpunkter som berörde formuleringen av ett fåtal föreskrifter, layout av föreskriftskartan och önskan om generell korrekturläsning. *Skogsstyrelsen* förordade att området får ett långsiktigt skydd som naturreservat och lyfte att frihuggning av naturvårdselement bör tillåtas i områden där fri utveckling föreslås.

Från *sakägarna* (Ellevio, Svenska Kraftnät och SVOA), inkom synpunkter om hantering av elledningar som är utpekade som riksintresse för totalförsvarets civila del av Myndigheten för samhällsskydd och beredskap (MSB) i reservatsbeslutet samt om underhåll av befintliga ledningar. I dialog med Tele2 lyftes ett eventuellt framtida behov av att anlägga en dieselgenerator vid mobilmasten för att hålla igång mobilnätet vid kris.

*Exploateringskontoret* svarade på remissen med delegation från exploateringsnämnden. Exploateringskontoret ser positivt på förslaget till inrättande av naturreservatet inklusive förslagen skötselplan och de åtgärder som förbättrar skogens tillgänglighet. Vidare lämnade kontoret en detaljsynpunkt kring skötseln av ett delområde. Kontoret upplyser om att den föreslagna gränsdragningen av naturreservatet i söder längs Målkurvans norra sida släcker ut möjligheterna att planlägga för bebyggelse längs gatan.

Även övriga nämnder ser positivt på förslaget. *Miljöförvaltningen* önskade att alternativet om dämning och vätning av delområde H2 i skötselplanen ska utgå. *Fastighetskontoret*, *idrottsförvaltningen*, *trafikkontoret* och *Farsta stadsdelsförvaltning* lämnade synpunkter rörande avgränsningen av reservatet. Farsta stadsdelsförvaltning belyste vikten att tillräckligt medel för årliga driftkostnaden för skötseln av reservatet tilldelas stadsdelsförvaltningen samt önskade att den befintliga ledningsschakten som går genom området omvandlas till en gång- och cykelväg och finansieras i samband med reservatsinrättandet för att säkerställa tillgänglighet.

*Stadsmuseet* önskade några kompletteringar rörande kulturmiljön i både förslag till beslutet samt skötselplanen.

*Region Stockholm* bedömde att förslaget till Majroskogens naturreservat är förenligt med den gällande regionala utvecklingsplanen för Stockholmsregionen (RUFS 2050). Region Stockholm förutsätter att inrättandet av Majroskogens naturreservat inte medför någon inskränkning i möjligheten att i framtiden utveckla depån för fler fordon inom befintlig yta, med eventuell påverkan på buffertzonen.

*Skönhetsrådet* tillstyrkte förslaget till naturreservat men erinrade om en ytterligare analys av gränsdragningen, förtydligade entréer samt ett värnande av urskogskaraktären.

*Naturskyddsföreningen* lämnade synpunkter kring avgränsning av reservatet, skötselplanen samt hur reservatet kan tillgängliggöras. Vidare lyfte de behovet av att restaurera groddammarna vid bussdepån och att ta höjd för en framtida ekodukt i föreskrifterna. De lämnade även förslag på kompletterande utredningar.

*IFK Enskede* ställde sig positivt på inrättandet av naturreservatet. Orienteringsklubben använder skogen främst för träning och ibland för mindre klubbträvlingar. Klubben ansåg att A11 behöver förtydligas för att inte begränsa nyttjande av skogen från allmänheten.

Av de 13 *privatpersoner* som yttrade sig under samrådsperioden motsatte sig en person förslaget på grund av inskränkningar som reservatet medför såsom kopplingstvång för hundar. De övriga ställde sig positiva till reservatsförslaget. Flera synpunkter rörande avgränsning av reservatet lämnades. Vidare lämnades bland annat förslag på tillgängliggörande av reservatet, skyltning och skötsel.

## **Sammanvägt ställningstagande**

Kontoret anser att samrådssvaren ger stöd för att inrätta Majroskogens naturreservat.

Med anledning av de synpunkter som framförts under samrådet samt efterföljande dialog mellan berörda förvaltningar har samrådsförslaget reviderats något. Revideringar rör huvudsakligen:

- mindre justeringar av reservatsgränsen
- kompletteringar och förtydligande av reservatsföreskrifterna
- mindre revideringar och kompletteringar i skötselplanen

Sammanfattningsvis gör stadsbyggnadskontoret bedömningen att inga stora/väsentliga förändringar av förslaget till reservatsbeslut har behövts göras efter samråd. Därmed bedömer kontoret att inget nytt samråd krävs.

## Föreslagna förändringar

Med anledning av de synpunkter som framförts under samrådet och efterföljande dialog har följande ändringar gjorts:

### Reservatsgräns

I väster intill SL-depån har gränsen utökats för att inkludera en av tre groddjursdammar i reservatet.

I nordost har gränsen utökats för att inkludera en viktig entré på Herrhagsvägen i reservatet.

På norra sidan har en elnätsstation lämnats utanför reservatet.

Reservatsgränsen har finjusterats i sin helhet under inmätning i fält i dialog med miljöförvaltningen och exploateringskontoret.

### Föreskriftskarta

Synligheten av föreskriftsområden på föreskriftskartan har förbättrats i enlighet med länsstyrelsens synpunkter.

### Förslag till beslut

#### Syftet med naturreservatet

Syftesformuleringen har förkortats något.

#### Föreskrifter

**A föreskrifterna** har kompletterats med tre tillståndspliktiga åtgärder rörande anläggning av ekodukt över Örbyleden, anläggning av dieselgenerator vid befintlig mast och åtgärder som syftar på att förnya eller förstärka transmissionsnätet för el inom området för riksintresset.

Flera andra föreskrifter bl. a. om förbudet att fälla träd och skada vegetation, har förtydligats.

**B föreskrifterna** har förtydligats rörande vissa skötsel- och underhållsåtgärder. Vidare har B15 kompletterats med en upplysning om att åtgärderna är tillståndspliktiga.

Flera av **C föreskrifterna** har förtydligats. Undantag för koppeltvång för hundar har ändrats från att gälla inom hundrastgård till att gälla inom utpekade hundrastplatser. Idag får man tälta i de delar av skogen som inte är planlagda. För att få samma regler för hela reservatet har en förbud mot tältning lagts till. Tillståndsplikt för att

anordna tävlingar, marknader, event eller liknande under perioden 1 augusti – sista februari har ändrats från att gälla arrangemang med flera än 100 deltagare till att gälla arrangemang med fler än 300 deltagare.

Även flera undantag (***D föreskrifterna***) har förtydligats bland annat för att bemöta sakägarnas och privatpersonens synpunkter om underhåll av ledningar och anläggningar.

### **Upplysningar**

Under Upplysningar har ett stycke om lag om tillsyn över hundar och katter lagts till. Även texten om hundar och camping under Lokala ordningsföreskrifter har kompletterats.

### **Skälen för kommuns beslut**

Värdebeskrivningen för naturmiljö och kulturmiljö har kompletterats.

I övrigt har en språkgranskning samt några redaktionella ändringar genomförts.

### **Skötselplan**

Kartorna och bilagorna i skötselplanen har uppdaterats och en källförteckning har lagts till.

Beskrivningen av naturvärden har kompletterats.

Skötseltyp för delområde L2 ändrades från Fri utveckling till Lövskog med ädellövsinslag.

I samband med utvidgning av reservatet intill SL depån har ett nytt delområde (V3, groddammen) lagts till under skötseltyp Skötsel av dammar.

I samband med utvidgning av reservatet intill Herrhagsvägen har ett nytt delområde (G1) med skötseltyp Gräsmarksskötsel lagts till.

För delområde H2 har det alternativa sköselförslaget rörande återvätningsåtgärder tagits bort.

I övrigt har en språkgranskning samt några redaktionella ändringar genomförts.

Ändringar som har genomförts bedöms inte som väsentliga och har skett i dialog med exploateringskontoret och miljöförvaltningen. Därmed bedöms inget nytt samråd krävas.



## Sammanfattade synpunkter

Nedan redovisas sammanfattningar av de synpunkter som inkom under samrådet ämnesvis. Stadsbyggnadskontorets kommentarer och ställningstagande redovisas i kursiv stil efter varje ämne. Inkomna synpunkter i ärendet kan återfinnas på Stadsbyggnadsexpeditionen i Tekniska Nämndhuset, på Fleminggatan 4.

### Allmänt om samrådet

En privatperson förslög att flytta samrådsmötet/öppet hus från Farsta gård till bibliotek i Gubbängen som ligger närmare Majroskogen.

#### *Stadsbyggnadskontorets ställningstagande*

*Stadsbyggnadskontoret har noterat synpunkten. Lokalen kunde dock inte bytas med kort varsel då information hade redan gått ut brett.*

### Allmänt om naturreservatsförslaget

En privatperson motsatte sig förslaget på grund av hon upplevde att reservatet medför många begränsningar. Som exempel lyfte hon att hundrastområdet kommer att försvinna i samband med reservatsbildningen på samma sätt som det har gjorts vid andra reservatsbildningar.

#### *Stadsbyggnadskontorets ställningstagande*

*Stadsbyggnadskontoret noterar synpunkten. Hundrastplatser regleras genom stadens allmänna lokala ordningsföreskrifter, och beslut om sådana fattas separat. Idag finns både ett hundrastområde och en hundrastgård. Precis som i stadens andra naturreservat kommer hundar behöva hållas kopplade utanför särskilt utpekade hundrastplatser (C6). Detta för att visa hänsyn till växtlighet, djur och andra besökare. I samband med att både antal invånare och antal hundar ökar i staden ökar även konflikt kring lösa hundar i stadens natur- och grönområden. Det innebär att det kan finnas anledning att se över stadens hundrastplatser i framtiden.*

### Naturreservatsgräns

Flera yttranden rörde förslagen naturreservatsgräns.

- Farsta stadsdelsförvaltning, trafikkontoret, naturskyddsföreningen, skönhetsrådet samt tre privatpersoner ansåg att gränsen intill SL bussdepån (1) borde ändras så att samtliga dammar ingår i reservatet.



- Två privatpersoner anser att hela skogsområde mellan tennishallen och koloniområdet mellan Örbyleden och Majrovägen (2) borde ingå i reservatet då den både hyser ekologiska värden och funktioner och är i behov av skötsel.
- Naturskyddsföreningen ansåg att reservatet borde utökas vid ytterligare tre platser: Gammal skog i norr intill Svedmyra (3), gammal skog på reservatets östra sida mot Tallskogen (4) samt värdefull äng & entré på reservatets västra sida (5). Detta område lytes även av privatpersoner under det öppna huset.
- Fastighetskontoret önskade att skogen mellan Majrovägen och Örbyleden (6) utgår från reservatet för att möjliggöra utbyggnad av tennishall.
- En privatperson ansåg att bergsbranten öster om Målkurvan skulle lämpa sig för bostäder (7).
- Svenska kraftnät (SVK) bedömde att förslaget till beslut om naturreservat i sin nuvarande utformning riskerar att påtagligt försvåra tillkomsten eller utnyttjandet av SVK:s anläggning som är av riksintresse. SVK bedömer därför att förslaget behöver justeras, och att detta behöver ske genom att riksintresseområdet undantas från föreslaget område för naturreservatet (8).

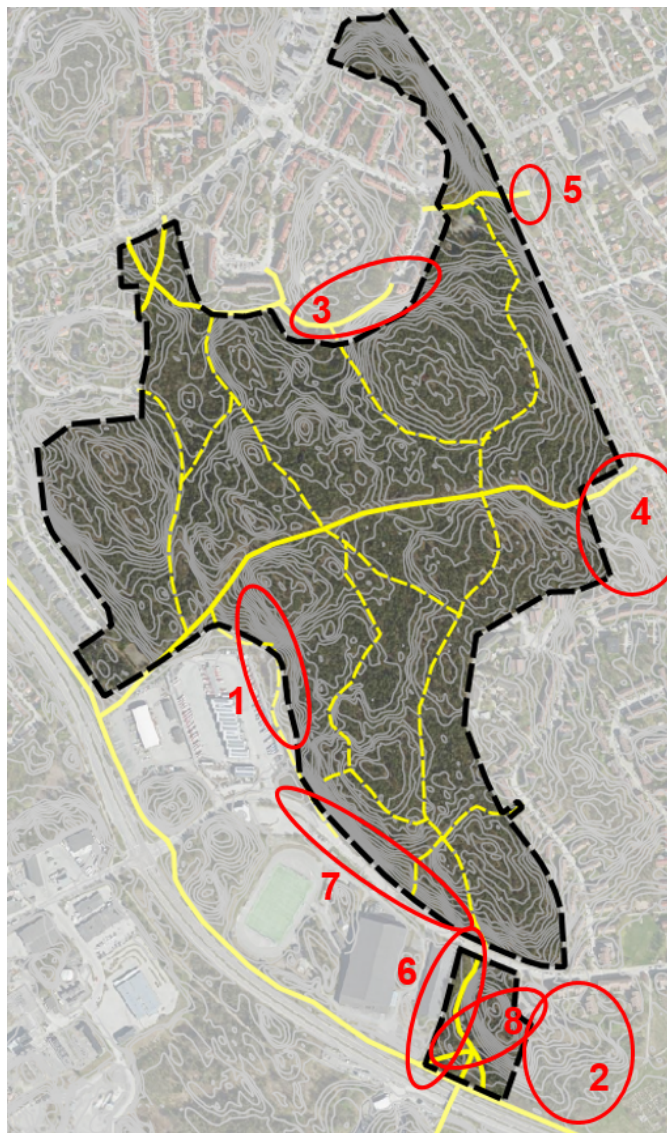
### **Stadsbyggnadskontorets ställningstagande**

*Stadsbyggnadskontoret noterar synpunkterna.*

*Avgränsningen av naturreservatet har utgått från områdets befintliga och potentiella naturvärden och rekreativa värden samt tagit hänsyn till stadsutvecklingsmöjligheter i form av bostäder och andra verksamheter.*

- 1) Intill SL bussdepån har gränsen justerats något så att en av de tre dammar nu hamnar inom naturreservatet.*
- 2) Kontoret delar bedömningen att hela skogsområdet hyser ekologiska värden och funktioner. Kontoret bedömer att korridoren som skyddas i reservatet tryggar den viktig spridningskorridor söderut på en minimumnivå. Delen av skogen som har lämnats utanför reservatet bevaras som markreserv för framtida stadsutvecklingsprojekt.*
- 3) Skogen intill Svedmyra har lämnats utanför reservatet för att i framtiden kunna pröva möjligheten till utveckling av bostäder nära befintlig infrastruktur.*
- 4) Skogsområdet som har lämnats utanför reservatet bevaras som markreserv för framtida stadsutvecklingsprojekt.*
- 5) Reservatsgränsen har anpassats så att en del av ängen samt GC-vägen ingår i reservatet. Resterande äng har lämnats utanför reservatet som markreserv för framtida stadsutvecklingsprojekt intill befintlig infrastruktur.*
- 6) Området ingår i en mycket viktig spridningskorridor i sydöstlig riktning och bedöms därmed som särskilt viktigt att bevara långsiktigt.*

- 7) *Branten utgör en nyckelbiotop och ingår därmed i reservatets värdekärna. Brantens dramatiska terräng skulle kräva omfattande sprängningar och markarbeten. Kontoret bedömer därför att natur är den lämpligaste markanvändningen för detta område.*
- 8) *Kontoret delar inte Svenska kraftnäts bedömning att riksintresseområdet ska undantas från föreslaget område för naturreservatet. Synpunkten har hanterats genom att komplettera A-föreskrifterna med en ny föreskrift:  
"Utan tillstånd från Stockholms stad är det förbjudet att inom området för riksintresse för totalförsvarets civila del i enlighet med 3 kap 9 § MB för att genomföra åtgärder och bedriva verksamheter som syftar på att förnya eller förstärka transmissionsnätet för el."  
Kontoret bedömer att med denna ändringen naturreservatet inte påtagligt försvåra tillkomsten eller utnyttjandet av SVK:s anläggning*



Figur 1. Översikt över inkomna synpunkter rörande reservatsgränsen.

## Föreskriftskarta

Länsstyrelsen föreslog att markeringen av föreskriftsområdena skulle förtydligas med rastring eller färg.

### *Stadsbyggnadskontorets ställningstagande*

*Stadsbyggnadskontoret delar synpunkten. Föreskriftsområdena har förtydligats i enlighet med länsstyrelsen förslag.*

## Förslag till beslut

Länsstyrelsen ansåg att en generell korrekturläsning skulle behövs i dokumentet.

### *Stadsbyggnadskontorets ställningstagande*

*Stadsbyggnadskontoret delar synpunkten och en generell korrekturläsning har genomförts.*

## Syfte

Stadsmuseet önskar att ”kulturvärden” läggs till under stycket Syftet ska tryggas genom.

### *Stadsbyggnadskontorets ställningstagande*

*Stadsbyggnadskontoret delar inte synpunkten. Eftersom kulturmiljön inte ingår i reservatets syfte bedömer kontoret inte att kulturvärden bör lyftas under kapitlet Syftet ska tryggas genom.*

## Skälen till beslut - beskrivning av området

Naturskyddsföreningen ansåg att Majroskogen är del av Hanvedenkilen.

Stadsmuseet önskade att stycket kompletteras med ett stycke om Stockholmstilens ideal inom parkplanering.

### *Stadsbyggnadskontorets ställningstagande*

*Stadsbyggnadskontoret har noterat synpunkten. Kontoret delar Naturskyddsföreningens uppfattning att Majroskogen funktionellt är en del av Handvedskilen. Men eftersom Majroskogen i kartan över den regional grönstrukturen i gällande RUF2050 inte ligger inom en grön kil har skrivningen ”Området utgör en förlängning av en av Stockholmsregionens gröna kilar, Hanvedenkilen” behållits. Texten har dock kompletterats med meningen ”Naturreservatsbildningen bedöms bidra till att säkra Hanvedenkilens funktion”.*

*Texten har kompletterats i enlighet med museets förslag.*

## Föreskrifter

### A-föreskrifterna

Naturskyddsföreningen ansåg att det är viktigt att reservatsföreskrifterna är anpassade för en ekodukt vid Örbyleden.

IFK Enskede ansåg att A11 behöver förtydligas för att inte begränsa nyttjande av skogen från allmänheten.

Svenska kraftnät (SVK) bedömde att förslaget till beslut om naturreservat i sin nuvarande utformning riskerar att påtagligt försvåra tillkomsten eller utnyttjandet av SVK:s anläggning som är av riksintresse. SVK bedömer därför att förslaget behöver justeras, och att detta behöver ske genom att riksintresseområdet undantas från förslaget område för naturreservatet.

En privatperson önskade att få bekräftat att naturreservatsbildning inte påverkar framtida bygglov på befintliga fastigheter utanför reservatet.

### Stadsbyggnadskontorets ställningstagande

*Stadsbyggnadskontoret har noterat Naturskyddsförenings synpunkt och kompletterat föreskrifterna i enlighet den "Utan tillstånd från Stockholms stad är det förbjudet att anlägga en ekodukt eller motsvarande anläggning över eller under Örbyleden".*

*Stadsbyggnadskontoret har noterat IFK Enskedes synpunkt A-föreskrifter gäller inte för allmänheten och påverkar därmed inte allmänhetens nyttjande av skogen.*

*Kontoret delar inte Svenska kraftnäts bedömning att riksintresseområdet ska undantas från förslaget område för naturreservatet. Synpunkten har hanterats genom att komplettera A-föreskrifterna med en ny föreskrift:*

*"Utan tillstånd från Stockholms stad är det förbjudet att inom området för riksintresse för totalförsvarets civila del i enlighet med 3 kap 9 § MB genomföra åtgärder och bedriva verksamheter som syftar på att förnya eller förstärka transmissionsnätet för el."*

*Kontoret bedömer att naturreservatet med denna ändringen inte påtagligt försvåra tillkomsten eller utnyttjandet av SVK:s anläggning*

*Stadsbyggnadskontoret bekräftar att naturreservatsbildning inte påverkar framtida bygglov på befintliga fastigheter utanför reservatet.*



**B-föreskrifterna**

Länsstyrelsen önskade att B17 skulle förtydligas med vilka åtgärder som avses för återvätning.

**Stadsbyggnadskontorets ställningstagande**

*B17 har tagits bort.*

**C-föreskrifterna**

En privatperson önskar att camping och övernattnig i tält eller vindskydd förbjuds inom reservatet utom på särskilt utpekade platser på grund av områdets höga naturvärden, markstruktur och djurliv.

Efter samrådsperioden under januari kontaktade även Tumba-Mälarhöjden OK kommunen och lämnade synpunkter rörande reservatsföreskrifterna. Orienteringsklubben ansåg att föreslagna föreskrifter som innebär att det under perioden 1 mars-31 juli krävs tillstånd för tävlingar med mer än 100 deltagare och under resterande år för tävlingar med mer än 300 deltagare avsevärt inskränker i orienteringsverksamhet.

**Stadsbyggnadskontorets ställningstagande**

*Stadsbyggnadskontoret har noterat synpunkten. Idag får man tälta i de delar av skogen som inte är planlagda. För att få samma regler för hela reservatet har en förbjud mot tältning lagts under C föreskrifterna.*

*Stadsbyggnadskontoret ser positivt på orienteringsklubbars verksamhet och avser inte att försvåra deras verksamhet. Stockholms naturområden har ett mycket högt besöksstryck. För att både kunna bevara och utveckla områdets natur- och rekreationsvärden behövs en kanalisation av olika aktiviteter till olika platser särskilt under djurens fortplantningsperiod. Därför vill staden kunna föra en dialog med arrangörerna kring banläggning och lokalisering av mål- och startplatser mm. Denna dialog sker i samband med tillståndsprövning. I Majroskogen genomförs främst mindre tävlingar oftast utanför fortplantningsperioden. Dessa tävlingar kommer fortsatt inte kräva reservattillstånd.*

**D-föreskrifterna**

Länsstyrelsen undrade om det är meningen att D1 inte ska undanta samtliga B-föreskrifter.

En privatperson ville försäkra sig att naturreservatsbildningen inte försvårar drift och underhåll av dränledningar. Även Ellevio och Svenska kraftnätet ville försäkra sig att underhåll av befintliga ledningar är undantaget från reservatsföreskrifterna.

**Stadsbyggnadskontorets ställningstagande**

*Stadsbyggnadskontoret har noterat länsstyrelsens fråga. Ja det är meningen. Det har förtydligats genom att följande meningen har lagts till ” Observera att åtgärder enligt B16 är tillståndspliktig enligt A15, A18, A20 och A21.”*

*Stadsbyggnadskontoret har noterat inkomna synpunkter rörande underhåll av befintliga ledningar och har förtydligat föreskriften som reglerar undantag för underhåll av ledningar mm.*

**Skötselplan**

Länsstyrelsen ansåg att en generell korrekturläsning skulle behövas i dokumentet.

**Stadsbyggnadskontorets ställningstagande**

*Stadsbyggnadskontoret noterar synpunkten och en generell korrekturläsning har genomförts.*

**Ekologiska värden**

Naturskyddsföreningen inkom med kompletterande artobservationer och lyfte att träddklädd myr borde nämnas. Vidare anser föreningen att Majroskogen är en del av Hanvedenkilen. Föreningen saknar även en ordentlig utredning om Majroskogens brandhistorik samt kulturhistoria.

**Stadsbyggnadskontorets ställningstagande**

*Stadsbyggnadskontoret har kompletterat texten som beskriver områdets ekologiska värden. Kontoret instämmer i föreningens bedömning att Majroskogen funktionellt är en del av Hanvedenkilen men kontoret håller sig till kartan som återfinns i gällande regionala utvecklingsplanen. Kontoret bedömer att befintliga underlag ger tillräcklig kunskap för formulering av föreskrifter och skötselplanen.*

**Rekreativa värden**

Fastighetskontoret påminde om att parkeringsytan ligger inom R-idrottsmark i gällande detaljplan. Parkeringen är i första hand till för idrottsplatsens besökare.

**Stadsbyggnadskontorets ställningstagande**

*Formulering har ändrats till ”Det finns ingen utpekad parkering för besökare till naturreservatet, men det finns parkeringsmöjligheter i närområdet”.*

## Underlag

Naturskyddsföreningen ville uppmärksamma att skötselplanens källförteckning behöver kompletteras.

### *Stadsbyggnadskontorets ställningstagande*

*Källförteckningen har kompletterats.*

## Skötselåtgärder

Skogsstyrelsen önskade att frihuggning av värdefulla naturvårdselement bör tillåtas vid behov i områden där fri utveckling nu föreslås.

Miljöförvaltningen har under hösten studerat möjligheten att väta delområdet H2 närmare och bedömt att området inte lämpar sig för dämning och återvätning och önskar därför att alternativet tas bort från skötselplanen.

Naturskyddsföreningen ansåg att det behövs en utredningsinsats och en åtgärdsplan för att friställning av tallar. Vidare föreslår föreningen att flera holkar sätts upp. Föreningen lyste även behov av bekämpning av vintergröna samt bortforsling av olovliga komposthögar.

Stadsmuseet önskade att det läggs till att fornlämningen inte får täckas med nedfallna träd eller död ved.

Exploateringskontoret ansåg att det bör övervägas att ge skötselområde L2 en skötsel som kan stärka lövträdsvärdena.

En privatperson lämnade flera synpunkter rörande skötseln.

### Stadsbyggnadskontorets ställningstagande

*Stadsbyggnadskontoret har noterat Skogsstyrelsen synpunkt. Skötselplanen tillåter punktinsatser som frihuggning av träd i hällmarkstallskogar med fri utveckling.*

*I enligt med miljöförvaltningens önskan har för delområde H2 det alternativa sköselförslaget rörande återvätningsåtgärder tagits bort.*

*Stadsbyggnadskontoret har noterat Naturskyddsföreningens synpunkt. Skötselplanen tillåter punktinsatser såsom friställning av grova tallar och potentiella boträd för rovfåglar i samtliga delområden med naturtyp Hällmarkstallskog. En kontinuerlig dialog om planering av bl. a. sådana skötselåtgärder hålls mellan reservatsförvaltaren och ekologer på miljöförvaltningen.*

*Stadsbyggnadskontorets har noterat stadsmuseets synpunkt. Skötselplanen har kompletterats i enligt med stadsmuseets önskan.*



*Stadsbyggnadskontoret delar exploateringskontorets bedömning och har ändrat områdets skötsel från fri utveckling till skötseltyp Lövskog med ädellövsinslag.*

*Stadsbyggnadskontoret har noterat inkomna synpunkter rörande skötsel och bedömer att de ligger i linje med förslagen skötselplan.*

## **Genomförande**

### **Entréer**

I flera remissvaren lyfts behovet av tydliga entréer till reservatet med tillhörande skyltar, bänkar och cykelställ.

### ***Stadsbyggnadskontorets ställningstagande***

*I samband med inrättade kommer entréer till reservatet iordningställas och skyltas.*

### **Gång- och cykelstråk, stigar, grill- och rastplatser och bänkar**

Farsta stadsdelsförvaltning ansåg att den grusade ledningsschakten som går rakt igenom området bör omvandlas till en tillgänglig gång- och cykelväg i samband med inrättandet av reservatet och att denna åtgärd bör finansieras av exploateringsnämnden.

Två privatperson önskade att befintliga stigar sätts ihop till en stig/ett spår med tillhörande skyltar.

En privatperson önskade att tysta platser markeras med en enkel sittplats.

En privatperson önskade att grillplatser bör anläggas på lämpliga och väl avvägda platser, gärna en i norra delen och en i södra delen av reservatet.

En privatperson önskade att lågpunktsområdet närmast bussgaraget utvecklas.

Skönhetsrådet ansåg att områdets urskogskaraktär bevaras och iordningställande i form av gångvägar och belysning undviks.

### ***Stadsbyggnadskontorets ställningstagande***

*Iordningställandet vid inrättandet av reservatet genomför exploateringsnämnden investeringar. Förbättring av den grusade ledningsschakten bedöms inte vara del av iordningställandet.*

*Stadsbyggnadskontoret noterade synpunkterna rörande stigar mm. I samband med inrättande av reservatet kommer två sammanhängande promenadslingor att märkas ut. Reservatet*

*kommer att skyltas med reservatsskyltar. I ett senare skede kan reservatet kompletteras med flera skyltar. I samband med inrättande kommer reservatet att kompletteras med en grill- och rastplats i reservatets centrala del.*

*Lågpunktområdet närmast bussgaraget kommer enbart delvis att ingå i reservatet. Stigen som löper genom lågpunktsområdet kommer att märkas ut. Dammen som ingår i reservatet kommer att förbättras. Stadsdelsförvaltningen planerar även en översyn av skötsel av de två andra dammarna.*

## **Skötsel**

### **Död ved och ris**

En privatperson önskade att skogen städas, ris ska samlas in och skickas till fjärrvärmeverket och timmer borde läggas ihop.

#### **Stadsbyggnadskontorets ställningstagande**

*Stadsbyggnadskontoret noterar synpunkten. Död ved utgör ett viktigt substrat i våra skogar då den gynnar den biologiska mångfalden. En variation av både stående och liggande död ved i olika nedbrytningsstadier och med olika solexponeringsgrad ger livsmiljöer för en mängd olika arter. Rishögar kan utgöra skydd- eller övervintringsmiljöer för mindre djur såsom groddjur. Död ved i form av stubbar, stammar, lågor och rishögar lämnas därför kvar i naturreservatet. Anläggande av faunadepåer och så kallade benjeshäckar kan vara några av sätten att hantera död ved. Hantering av eventuella stora mängder ris eller ved kan komma att samrådas av reservatsförvaltaren med ekologer på miljöförvaltningen.*

### **Bekämpning av invasiva arter**

En privatperson önskade att kanadensiska gullriset som sprida sig allt mer ska rensas bort.

#### **Stadsbyggnadskontorets ställningstagande**

*I samband med inrättande av reservatet planeras bekämpning av kanadensiskt gullris. Återkommande bekämpning beskrivs även i skötselplanen.*

### **Hundrastgård**

En privatperson lyfte behovet av försiktig röjning av vegetation runt staketet av hundrastgården samt önskade en flytt av belysningen närmare rastgården.

**Stadsbyggnadskontorets ställningstagande**

*Stadsbyggnadskontoret har förmedlat inkomna synpunkter till stadsdelsförvaltningen. En flytt av belysningen kommer inte att genomföras i samband med inrättande av reservatet*

**Översyn av riskträd**

En privatperson lyfte behovet av översyn av döda träd och riskträd.

**Stadsbyggnadskontorets ställningstagande**

Stadsbyggnadskontoret har förmedlat inkomna synpunkter till stadsdelsförvaltningen. Stadsdelsförvaltningen arbetar löpande med hantering av riskträd. Under vintern har flera riskträd inom Majroskgoen tagits ned.

**Finansiering av årlig drift**

Farsta stadsdelsförvaltning uppskattar att den årliga driftkostnaden för skötseln av reservatet kommer att uppgå till cirka 500 000 kr och vill understryka att det är avgörande att medel för detta ändamål avsätts för nämndens räkning i kommunfullmäktiges budget för 2027 och framåt om syftet med reservatet ska kunna uppnås.

En privatperson ansåg finansiering av skötsel och planerade åtgärder bör säkerställas under nästkommande budgetår, så att inte förvaltningsorganisationerna står utan möjlighet att genomföra de åtgärder och förbättringar som planeras.

**Stadsbyggnadskontorets ställningstagande**

*Stadsbyggnadskontoret har noterat synpunkterna rörande finansiering av driften. Medel för drift och särskilda medel för naturreservat fördelas till stadsdelsnämnderna årligen i budget. I iordningställandet vid inrättandet av reservatet genomför exploateringsnämnden investeringar. Stadsdelsnämnderna kan även söka egna investeringsmedel för naturreservaten. Ansvarig stadsdelsnämnd ska utifrån sin budget genomföra de åtgärder som behöver göras inom stadsdelsnämndens områden.*

**Övriga frågor**

En privatperson önskar att det förtydligas vads om kommer att förändras till följd av beslutet.

Idrottsförvaltningen anser att det vore bra om en utredning för att visa på hur områdets möjligheter för friluftsliv och rekreation kan stärkas i samband med att reservatet bildas togs fram.

En privatperson önskar att masten avvecklas.

En privatperson önskar mer information kring tidplanen mm och föreslår att staden tydligare kommunicerar varför naturreservatet inrättas.

### **Stadsbyggnadskontorets ställningstagande**

*För allmänheten kommer reservatsbildningen innebära att man kan vara säkert på att naturområdet kommer vara kvar långsiktig. Vidare kommer samtliga C-föreskrifter gälla (se nedan).*

*I naturreservatet kommer det vara förbjudet att*

- 1. fälla eller skada levande eller döda träd och buskar, samt att skada vegetation i övrigt genom att till exempel gräva upp växter, ta bort mossor, lavar eller vedlevande svampar*
- 2. samla in död ved i form av stammar, stamdelar, genar och kvistar från marken annat än vid bygge av kojor i leksyfte inom reservatet*
- 3. förstöra eller skada berg, jord eller sten genom att gräva, hacka, borra, spränga, rista, måla eller liknande*
- 4. göra upp eld annat än på anvisad plats. Medhavd grill, som placeras så att den inte skadar underlaget, får användas i reservatet även utanför anvisad plats om eldningsförbud ej råder*
- 5. att störa eller skada djurlivet, till exempel genom att klättra i boträd eller störa bon och ungar*
- 6. medföra hund som inte är kopplad. Föreskriften gäller inte utpekade hundrastplatser*
- 7. sätta upp skylt, affisch eller dylikt. Snitslar, orienteringsskärmar och tipsfrågor får sättas upp om de tas ned omedelbart efter avslutat arrangemang*
- 8. markera led eller stig genom att exempelvis måla eller spraya på träd eller annat naturföremål*
- 9. använda musikanläggning eller annan ljudalstrande anordning på för djurliv och/eller människor störande sätt*
- 10. tälta.*

*Det kommer att krävas tillstånd för att*

- 11. under perioden 1 mars-31 juli anordna tävlingar, marknader, event eller liknande verksamheter med fler än 100 deltagare*
- 12. under perioden 1 augusti – sista februari anordna tävlingar, marknad event eller liknande verksamheter med fler än 300 deltagare.*

*Stadsbyggnadskontoret har noterat idrottsförvaltningens synpunkt och ser positivt på att en sådan utredning tas fram framöver i dialog med berörda förvaltningar och intresseorganisationer.*

*Kontoret anser dock att en sådan utredning borde omfatta samtliga av Stockholms stads naturområden.*

*Stadsbyggnadskontoret har noterat synpunkten rörande masten. Avveckling av en mast ligger dock utanför inrättande av t naturreservat. Masten regleras av ett gällande avtal.*

*Stadsbyggnadskontoret tar med sig synpunkten kring kommunikation om inrättade av naturreservat.*

*Kommunikationsinsatser planeras i samband med invigningen av reservaten.*

## **Remissinstanser utan synpunkter**

Följande remissinstanser har lämnat synpunkter utan erinran:

- En privatperson som ställer sig positivt till förslaget.

## **Sammanvägt ställningstagande**

Kontoret anser att samrådssvaren ger stöd för att inrätta Majroskogens naturreservat.

Sammanfattningsvis gör kontoret bedömningen att inga stora/väsentliga förändringar av förslaget till reservatsbeslut har behövt göras efter samråd. Därmed bedöms inget nytt samråd krävas.

Carolina Fintling Rue

Enhetschef

Gundula Kolb

Stadsbyggnadsstrateg